

# Portable Fire Extinguishers



OFFICE of the FIRE COMMISSIONER  
and your LOCAL FIRE DEPARTMENT

[www.firecomm.gov.mb.ca](http://www.firecomm.gov.mb.ca)

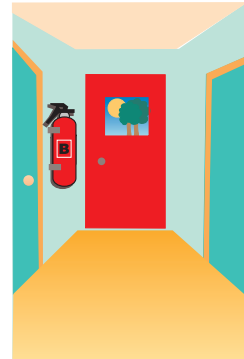
## Every Home Should Have a Working Fire Extinguisher

Contact your local fire department for information on buying the best fire extinguisher for your needs.

### Location

Hang your extinguisher:

- According to NFPA guidelines.
- In plain view. **Don't use it to hang clothing!**
- Out of reach of small children.
- Near an exit door.
- Away from stoves and heating appliances.
- With the instructions in clear view. **Never paint a fire extinguisher!**



Read the instructions and know how to use your extinguisher. Don't wait until your house is on fire to learn this important skill!

### Maintenance

Follow the manufacturer's instructions for care and maintenance. Rechargeable models must be serviced after every use. Disposable models can only be used once and must be replaced after use.

### Monthly

- Make sure your extinguisher is at operating pressure by checking the round pressure gauge on its head. Dry powder extinguishers must be gently rocked, top to bottom, to ensure that the powder inside has not compacted.

### Yearly

- Fire extinguishers shall be subjected to maintenance not more than 1 year apart, at

the time of hydrostatic test, or when specifically indicated by an inspection.

- Hydrostatic test date must be adhered to.
- Have your extinguisher serviced regularly by a qualified service person. Contact your local fire department for the one nearest you or check the yellow pages under Fire Extinguisher Service.

## Using Your Portable Fire Extinguisher

Always follow the manufacturer's directions for the size and model you have; not all extinguishers work the same.

**One simple rule to follow is PASS:**

- **Pull the pin** — some models require you to remove a locking pin.
- **Aim low** — direct the hose nozzle or cone at the base of the fire.
- **Squeeze the handle** — this will release the contents of the extinguisher.
- **Sweep from side to side** — while moving forward with the extinguisher.



## Fight or Flight

Before you try to fight even a small fire remember to:

- Evacuate the building.
- Call the fire department.
- Make sure the fire is small enough to handle safely.
- Keep your back to an unobstructed exit.
- Make sure your extinguisher is the proper

one for the job, and that you know how to use it. **"Read it before you need it."**

- Most home fire extinguishers are designed to handle small, contained fires. **Never attempt to fight a fire if it puts you in danger!**

## Classes of Fires

There are four classes of fires that can occur in the home:

- **"A" class fires** — ordinary combustibles — wood, paper, cloth, rubber, etc.
- **"B" class fires** — flammable or combustible liquids, flammable gases, grease, oil-base paints, lacquers, some rubbers
- **"C" class fires** — energized (plugged-in) electrical equipment - household appliances, televisions, radios, stoves, etc.
- **"D" class fires** — combustible metals - magnesium, sodium, potassium



For general household use we recommend a multi-purpose ABC extinguisher.

## How Will You Know if Your Extinguisher is the Correct One to Fight These Fires?

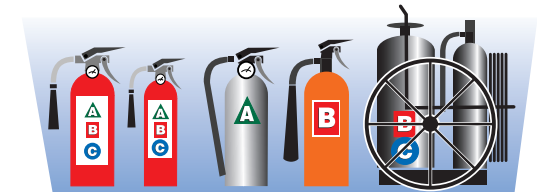
- Portable fire extinguishers are certified according to their intended use. They are also rated by independent laboratories to determine their extinguishing potential.
- These ratings, which can be found on the extinguisher's label, may consist of a letter or a number and letter, or some combination of both. **The letter** refers to the class of fire on which the extinguisher can be used. **The number**, used on Class A

and B extinguishers only, indicates the extinguisher's effectiveness.

- **Example:** A fire extinguisher is rated and classified 4-A:20-B:C. This indicates the following:
  1. It should extinguish approximately twice as much Class A fire as a 2-A (2 1/2 gal (9.46-L) water) rated fire extinguisher.
  2. It should extinguish approximately 20 times as much Class B fire as a 1-B rated fire extinguisher.
  3. It is suitable for use on energized electrical equipment.
- **Portable fire extinguishers were designed to fight** small, contained fires in the home, at the workplace and in the community. Remember, proper training must be taken before you attempt to fight any fire, large or small.
- **Small fires** have the potential to become large fires very quickly. The improper use of a portable fire extinguisher can increase this danger. If you use the wrong kind of extinguisher or use it in the wrong manner, the outcome could be disastrous.
- **Never** put yourself and others in danger.

**It is always best to:**  
Know When To Go: React Fast To Fire  
Get out and stay out.

Close the doors behind you to contain the fire.  
Call the fire department from a neighbour's phone.  
Leave the fire fighting to the professionals!



20 lb 8 kg    10 lb 4 kg    Water Type    CO<sup>2</sup> Type    Wheel Type

# Extincteurs d'incendie Portatifs



Bureau du commissaire  
aux incendies  
et  
Service  
d'incendie local

[www.firecomm.gov.mb.ca](http://www.firecomm.gov.mb.ca)

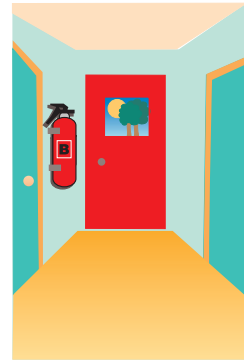
## Chaque foyer devrait posséder un extincteur d'incendie en bon état.

Communiquez avec votre service d'incendie local pour plus d'information sur l'achat de l'extincteur d'incendie qui répond le mieux à vos besoins.

### Emplacement

Installez votre extincteur,

- selon les lignes directrices de la NFPA;
- à la vue, **ne l'utilisez pas pour suspendre des vêtements;**
- loin de la portée des enfants;
- près d'une porte de sortie;
- loin des cuisinières et des appareils de chauffage;
- avec l'étiquette des instructions bien visible – **ne jamais peindre un extincteur d'incendie!**



Lisez les directives et sachez comment utiliser votre extincteur. N'attendez pas qu'un incendie se déclare pour acquérir cette habileté importante!

### Entretien

Suivez les directives du fabricant pour le soin et l'entretien de votre extincteur. Les modèles rechargeables doivent être entretenus après chaque utilisation.

Les modèles jetables peuvent être utilisés une seule fois et doivent être remplacés après usage.

### Mensuellement

- Assurez-vous que votre extincteur est à la pression d'utilisation en vérifiant le manomètre de pression cylindrique sur la tête de l'extincteur. Les extincteurs à poudre sèche doivent être secoués légèrement, la tête en bas, pour s'assurer que la poudre n'est pas tassée.

### Annuellement

- L'entretien des extincteurs doit se faire à intervalles d'au plus un an, lors de l'essai hydrostatique, ou toutes les fois qu'une inspection en indique la nécessité.
- La date de l'essai de pression hydrostatique doit être respectée.
- Faites vérifier votre extincteur régulièrement par une personne qualifiée. Communiquez avec votre service d'incendie local pour connaître le service le plus près ou consultez les pages jaunes sous Services d'entretien d'extincteur d'incendie.

## Utilisation d'un extincteur d'incendie portatif

Suivez toujours les instructions du fabricant pour la taille et le modèle de votre extincteur. Les extincteurs ne fonctionnent pas tous de la même façon.

### Une règle simple s'applique

- **Tirez la goupille** - pour certains modèles, il faut enlever la goupille de sécurité.
- **Visez bas** - dirigez la buse ou le cône à la base de l'incendie.
- **Appuyez sur la poignée** - pour relâcher le contenu de l'extincteur.
- **Balayez d'un côté à l'autre** - tout en avançant avec l'extincteur.



## Combattre ou fuir

- Avant d'essayer de combattre même un petit incendie, n'oubliez pas
- de faire évacuer l'immeuble,
- de téléphoner au service d'incendie,
- de vous assurer que le feu est suffisamment petit pour être maîtrisé en toute sécurité,
- de garder le dos à une sortie non obstruée.

- de vous assurer que votre extincteur convient et que vous savez comment l'utiliser; « **Lisez les instructions avant d'avoir besoin de vous servir de votre extincteur.** »
- La plupart des extincteurs d'incendie de maison sont conçus pour maîtriser des petits incendies contenus. **N'essayez jamais de combattre un incendie si vous êtes en danger!**

## Classes de feux

Il existe quatre classes de feux qui peuvent survenir dans la maison:

- **Feux de classe « A »** - combustibles ordinaires - bois, papier, tissu, caoutchouc, etc.
- **Feux de classe « B »** - liquides inflammables ou combustibles, gaz inflammables, graisse, peintures à base d'huile, laques, certains caoutchoucs
- **Feux de classe « C »** - équipement électrique sous tension - appareils ménagers, télévisions, radios, cuisinières, etc.
- **Feux de classe « D »** - métaux combustibles - magnésium, sodium, potassium



Pour utilisation générale, nous recommandons un extincteur ABC tout usage.

## Comment savoir si l'extincteur convient pour lutter contre ces incendies?

- Les extincteurs d'incendie portatifs sont certifiés selon leur utilisation prévue. Ils sont aussi cotés par des laboratoires indépendants pour déterminer leur potentiel d'extinction.
- Ces cotes, qu'on retrouve sur l'étiquette de l'extincteur, peuvent comprendre une lettre ou un numéro et une lettre ou une combinaison des deux. **La lettre** désigne la classe de feu pour lequel l'extincteur peut être utilisé. **Le numéro**, qui paraît sur les extincteurs des classes A et B uniquement, indique l'efficacité de l'extincteur.

- **Exemple:** Un extincteur coté et classifié 4-A: 20-B:C signifie ce qui suit:
  1. Il devrait avoir deux fois plus de capacité d'extinction d'un feu de la classe A qu'un extincteur coté 2-A (9,46 litres d'eau).
  2. Il devrait avoir vingt fois plus de capacité d'extinction d'un feu de la classe B qu'un extincteur coté 1-B.
  3. Il peut être utilisé sur des appareillages électriques sous tension.
- **Les extincteurs d'incendie portatifs sont conçus pour combattre de petits incendies contenus au foyer, en milieu de travail et dans la communauté.** N'oubliez pas qu'il faut suivre une formation pour lutter contre tout incendie, grand ou petit.
- **Les petits incendies** peuvent devenir de grands incendies très rapidement. La mauvaise utilisation d'un extincteur d'incendie portatif peut accroître ce danger. Si vous utilisez le mauvais type d'extincteur ou si vous l'utilisez mal, le résultat pourrait être désastreux.
- **Ne vous mettez jamais** ni les autres en situation de danger.

### Conseils à retenir:

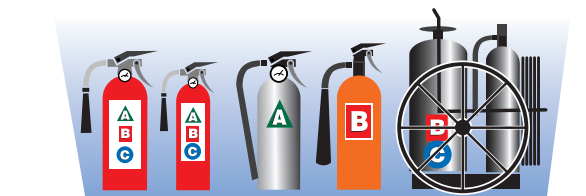
**Sachez quand sortir: Réagissez rapidement à l'incendie.**

**Sortez et éloignez-vous.**

**Fermez les portes derrière vous pour contenir l'incendie.**

**Téléphonez au service d'incendie à partir de la maison d'un voisin.**

**Laissez aux professionnels le soin de combattre les incendies!**



20 lb. 10 lb. Type Type Type  
8 kg. 4 kg. à eau CO<sub>2</sub> sur roues